



<https://www.biodiversitylibrary.org/>

Histoire naturelle des principales productions de l'Europe méridionale et particulièrement de celles des environs de Nice et des Alpes Maritimes

Paris, Chez F.-G. Levrault, libraire, 1826

<https://www.biodiversitylibrary.org/bibliography/58984>

t.5 (1826): <https://www.biodiversitylibrary.org/item/203971>

Article/Chapter Title: Cecrops

Author(s): Risso

Subject(s): Copepods

Page(s): Page 138, Page 402, [Plate] [V]

Holding Institution: U.S. Department of Agriculture, National Agricultural Library

Sponsored by: U.S. Department of Agriculture, National Agricultural Library

Generated 29 September 2023 9:43 AM

<https://www.biodiversitylibrary.org/pdf4/1626529i00203971.pdf>

This page intentionally left blank.

CECROPS (LEACH.), Cécrops.

Test coriace, à deux pièces aplaties sur le devant, en forme de cœur renversé; celle de derrière fort large; antennes simples; yeux sphériques; sept paires de pieds.

192. C. DESMARESTI (N.), C. de Desmarest.

C. Corpore hyalino, glauco, et testaceo albido; pedum par primum monodactylum, secundum didactyle, digitis inæqualibus ciliatis; tertium crassiusculum, elongatum, monodactylum, unguibus castaneis, apicè ferrugineis; abdomine cæruleo viridescente.

Cette espèce diffère du cécrops Latreille, par son corps moins large, sans pointes sur la partie antérieure du corselet et ses lobes postérieurs ainsi que l'abdomen entiers; sa partie antérieure est unie, cordiforme, d'une couleur glauque et blanc jaunâtre, avec quelques taches brunes sur son pourtour inférieur; elle en diffère également par son facies différent, l'ensemble de son test, l'abdomen d'un vert bleuâtre, ainsi que par ses habitudes.

La femelle est un peu plus grosse. Long. 0,026. Séj. Surface de la mer, loin des côtes. App. Printemps.

AGENOR (N.), Agénor.

Corpus ovale oblongum, in medium paululum elevatum, postice acute emarginatum; caput rotundatum, complanatum; antennæ duæ carnosæ, tubulis parvis sex instructæ; oculi reniformes, granulati; rostrum mobile, extremitate obtusa, ad rostri latera anlliæ duæ; abdomen quadriarticulatus, segmento posteriore lamellis natatoriis instructo; pedes decem æquales, par primum simplice, paria altera filamentis duobus æqualibus brevibus terminata.

Test coriace, ovale oblong, à une seule pièce un peu

- | | |
|--------------------------------------|-------------------------|
| 21. <i>Nebalia</i> Straus , | Appendices grossies. |
| 22. <i>Idem</i> , | Pattes grossies. |
| 23. <i>Leptozoma</i> appendiculata , | Leptozome appendiculée. |
| 24. <i>Zenobia</i> prismatica , | Zénobie prismatique. |
| 25. <i>Nemesis</i> Lamna , | Némésis Lamne. |
| 26. <i>Cecrops</i> Desmaresti , | Cécrops de Desmarest. |
| 27. <i>Idem</i> , | Vu en dessous. |
| 28. <i>Agenor</i> purpureus , | Agenor pourpré. |

PLANCHE VI.

- | | |
|----------------------------------|-----------------------|
| 29. <i>Ophiura</i> aurora , | Ophiure aurore. |
| | Organes grossis. |
| 30. <i>Ophiura</i> spinulosa , | Ophiure épineuse. |
| | Organes grossis. |
| 31. <i>Molpodia</i> musculus , | Molpodie souris. |
| 32. <i>Idem</i> , | Bouche grossie. |
| 33. <i>Actinia</i> concentrica , | Actinie concentrique. |
| 34. <i>Actinia</i> rosea , | Actinie rose. |

PLANCHE VII.

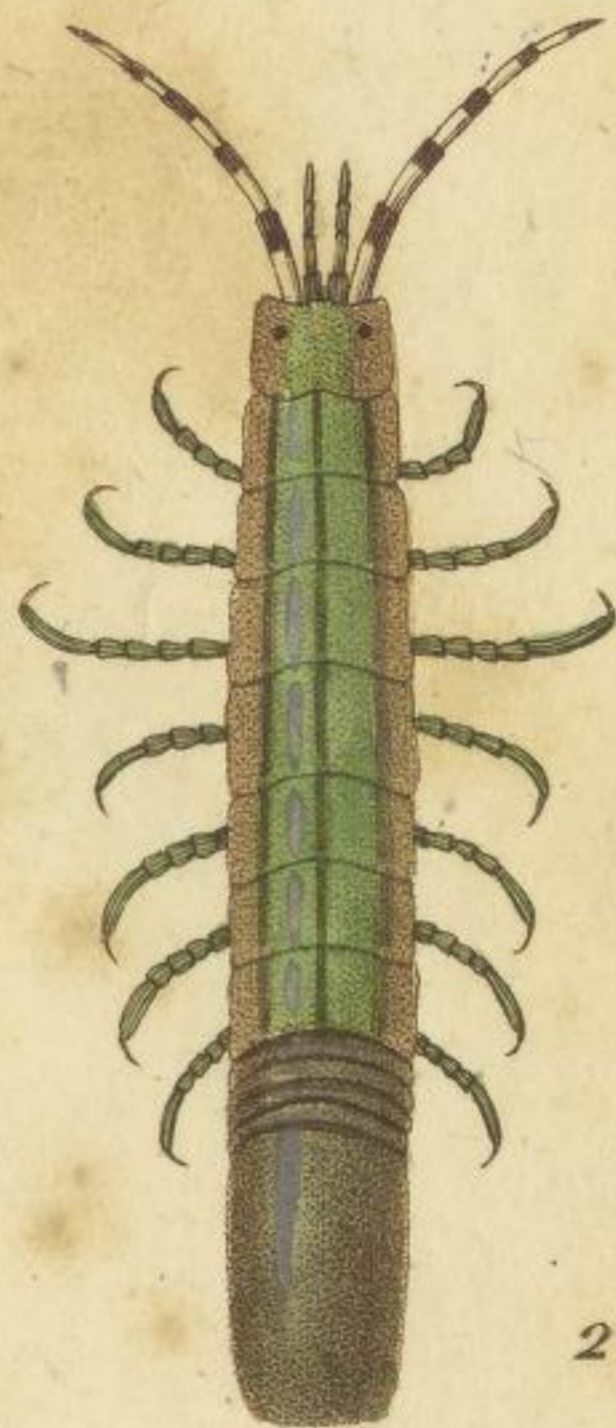
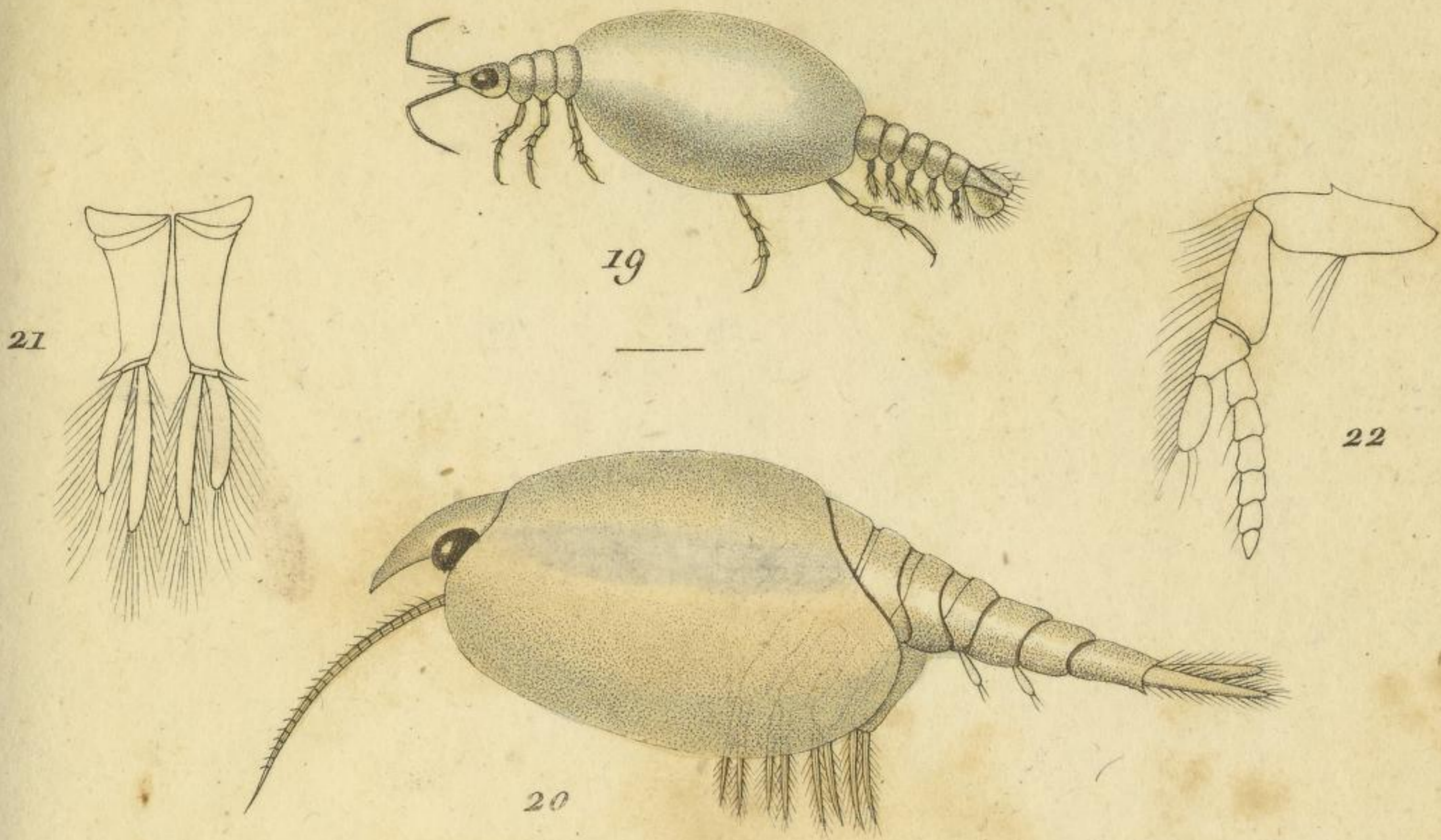
- | | |
|-----------------------------------|----------------------|
| 35. <i>Scutella</i> pyramidalis , | Scutelle pyramidale. |
| 36. <i>Spatangus</i> stellatus , | Spatangue étoilé. |
| 37. <i>Equorea</i> Rissoana , | Equorée de Risso. |
| 38. <i>Idem</i> , | Vue en dessus. |
| 39. <i>Ananchites</i> stella , | Ananchite étoile. |
| 40. <i>Spatangus</i> chloriteus , | Spatangue chlorité. |

PLANCHE VIII.

- | | |
|----------------------------------|-------------------------|
| 41. <i>Gorgonia</i> clavata , | Gorgone en massue. |
| 42. <i>Idem</i> , | Oscules grossis. |
| 43. <i>Mopsea</i> mediterranea . | Mopsée méditerranéenne. |
| 44. <i>Idem</i> , | Oscules grossis. |
| 45. <i>Polytrema</i> corallina , | Polytrème coralline. |
| 46. <i>Idem</i> , | Grossie. |
| 47. <i>Eriska</i> velutina , | Eriske velutine. |

PLANCHE IX.

- | | |
|-------------------------------------|------------------------|
| 48. <i>Turbinolia</i> cyathus , | Turbinolie calice. |
| 49. <i>Turbinolia</i> corniformis , | Turbinolie corniforme. |



26

28

27

23

25

24

19

20

21

22